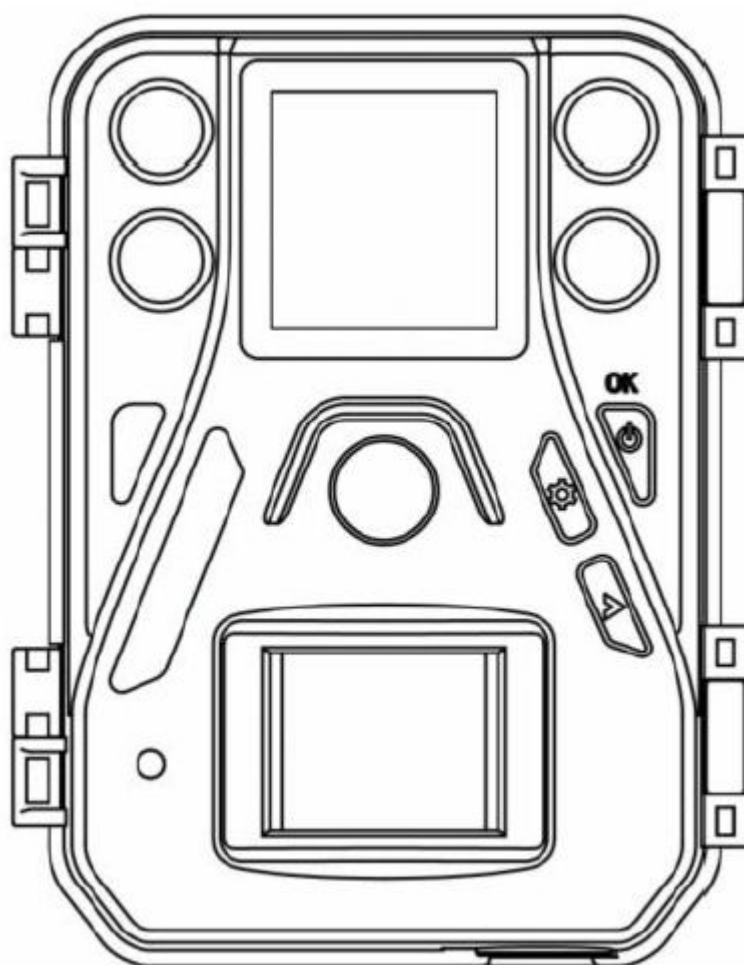


FOTOPUŁAPKA

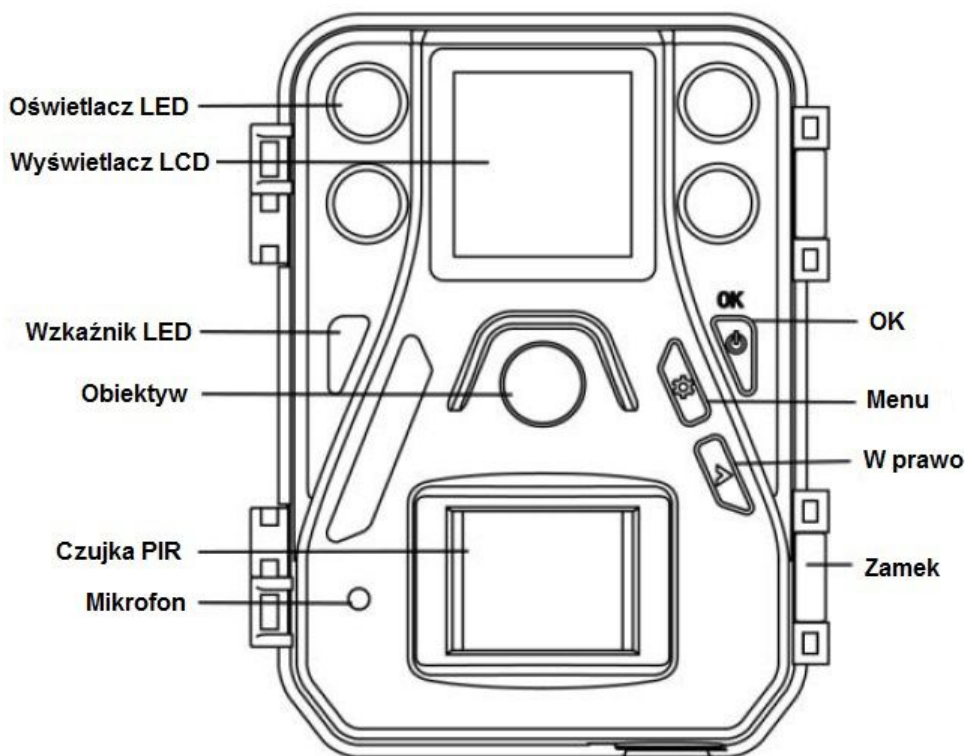
Instrukcja użytkownika



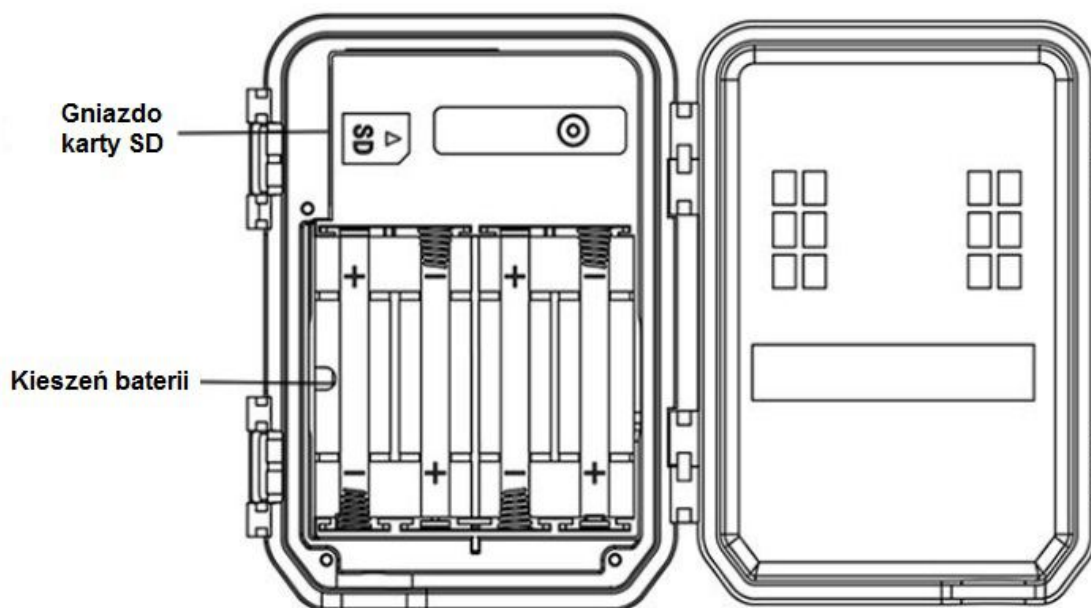
Spis treści

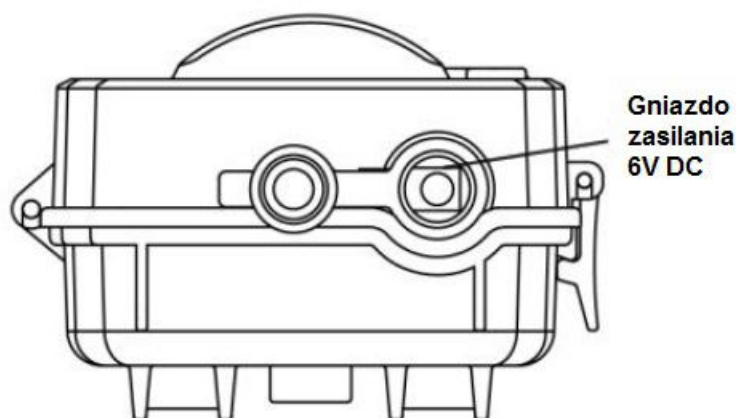
1 Wygląd zewnętrzny.....	3
2 Wyświetlacz LCD.....	4
3 Zasilanie.....	4
4 Instalacja karty SD.....	5
5 Uruchomienie fotopułapki.....	5
6 Zapis zdjęć oraz wideo.....	6
6.1 Ręczne wykonanie zdjęć lub nagrań wideo	6
6.2 Podgląd zapisanych zdjęć oraz nagrań wideo.....	6
7 Ustawienia użytkownika.....	7
7.1 Main Menu.....	7
7.2 Advance Menu.....	10
8 Wyłączenie fotopułapki.....	14

1 Wygląd zewnętrzny



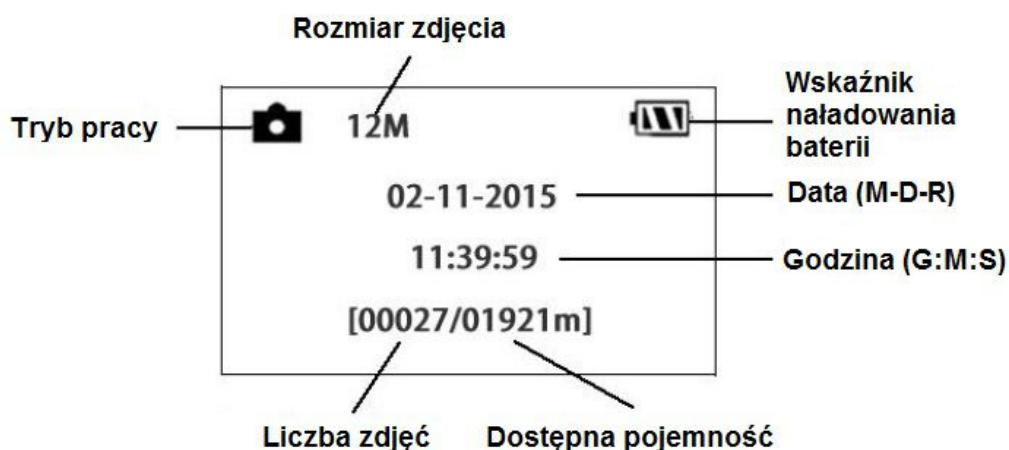
- Przycisk **OK** – włączenie kamery, zapisanie ustawień i przejście do następnego elementu, wyświetlanie zdjęcia lub odtwarzanie wideo w trybie podglądu, wybudzenie kamery z trybu „Hunting mode”
- Przycisk **MENU** – wejście do menu ustawień fotopułapki, wyjście
- Przycisk **W PRAWO** – wykonanie zdjęcia lub rozpoczęcie nagrywania w trybie podglądu, przełączanie między dostępnymi parametrami





2 Wyświetlacz LCD

Ekran główny fotoapłapki:



Fotoapłapka wyposażona jest w wyświetlacz LCD 1,44" z umieszczonymi obok trzema przyciskami służącymi do konfiguracji urządzenia. Po włączeniu fotoapłapki na wyświetlaczu pokazane zostaną bieżące ustawienia (ekran główny).

3 Zasilanie

W celu zasilenia fotoapłapki należy użyć czterech baterii AA lub zewnętrznego zasilacza 6V DC. Baterie należy montować zgodnie z oznaczoną polaryzacją. Zaleca się stosowanie baterii alkalicznych, akumulatorów litowych lub akumulatorów NiMH.

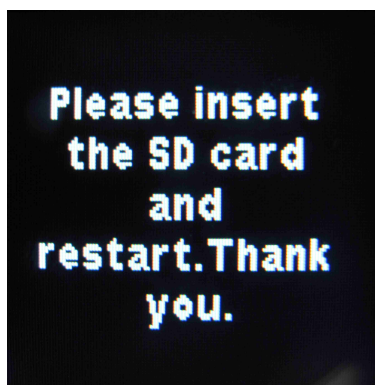
4 Instalacja karty SD

Fotopułapka zapisuje pliki zdjęć oraz pliki wideo z wykorzystaniem karty pamięci SD o pojemności do 32GB. Kamera nie posiada pamięci wewnętrznej pozwalającej na przechowywanie plików zdjęć lub wideo.

W celu instalacji karty SD należy otworzyć obudowę po odblokowaniu zamka, a następnie umieścić kartę SD w gnieździe. Przed umieszczeniem karty w fotopułapce należy upewnić się, że nie jest ona zablokowana do zapisu. Kartę SD należy umieścić w fotopułapce przed uruchomieniem urządzenia.

Po umieszczeniu w fotopułapce nowej karty SD, w pierwszej kolejności należy ją sformatować. W tym celu należy uruchomić menu fotopułapki i przejść do zakładki „Advance Menu” → „Format SD”

Fotopułapka nie uruchomi się bez wcześniejszego umieszczenia w niej karty SD. Przy próbie uruchomienia bez zamontowanej karty pamięci, na wyświetlaczu pojawi się poniższy komunikat:



Następnie fotopułapka zostanie automatycznie wyłączona.

Uwaga:

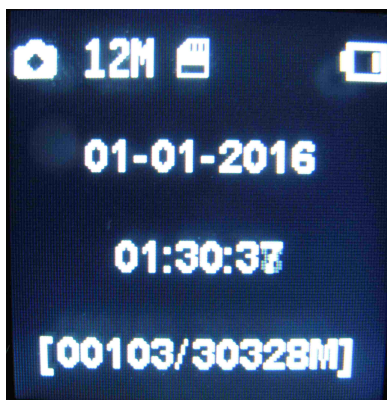
- w czasie pracy fotopułapki nie należy instalować lub wyjmować karty SD
- fotopułapka obsługuje tylko karty typu SDHC i system plików FAT32

5 Uruchomienie fotopułapki

Przed uruchomieniem, upewnij się że:

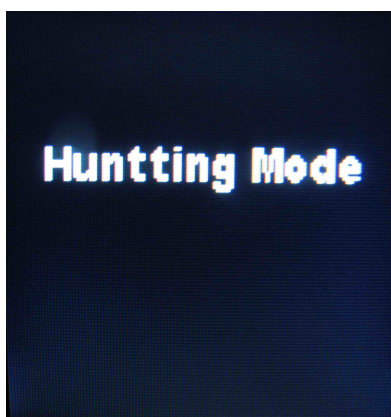
- przed fotopułapką nie znajdują się obiekty generujące ruch lub zmiany temperatury otoczenia, takie jak większe liście, kurtyny powietrzne, klimatyzatory, wyloty kominów. Obiekty te mogą wywoływać fałszywe wyzwalenie fotopułapki.
- wysokość mocowania fotopułapki nad ziemią została dobrana w sposób, pozwalający na objęcie kadrem całego monitorowanego obiektu. Zaleca się mocowanie fotopułapki na wysokości 1 – 2 m.

Wciśnij i przytrzymaj przycisk „OK”, aby uruchomić fotopułapkę. Na wyświetlaczu pojawi się ekran główny:



Kamera przełączy się w tryb „Hunting mode” automatycznie, po upływie 20 sek. bezczynności. Jest to tryb, w którym fotopułapka wykonuje zdjęcia lub nagrywa wideo automatycznie, po wykryciu ruchu przez czujkę PIR. Po przejściu w tryb „Hunting mode” wskaźnik LED zacznie mrugać przez 10 sek, zanim fotopułapka rozpocznie automatyczne wykonywanie zdjęć lub rejestrację wideo. Czas ten pozwala na opuszczenie obszaru detekcji fotopułapki.

Przejście fotopułapki w tryb „Hunting mode” jest poprzedzone wyświetleniem poniższego komunikatu.



Aby wybudzić fotopułapkę z trybu „Hunting mode” należy wcisnąć i przytrzymać przycisk „OK”.

6 Zapis zdjęć oraz wideo

Fotopułapka zapisuje pliki zdjęć w formacie .jpg oraz pliki wideo w formacie .avi. W celu uruchomienia automatycznego wyzwalań, należy przełączyć fotopułapkę w tryb „Hunting mode”.

6.1 Ręczne wykonanie zdjęć lub nagrań wideo

Przejdź do ekranu głównego fotopułapki. Wciśnij przycisk „W PRAWO” aby wykonać zdjęcie lub rozpocząć nagrywanie sekwencji wideo.

6.2 Podgląd zapisanych zdjęć oraz nagrań wideo

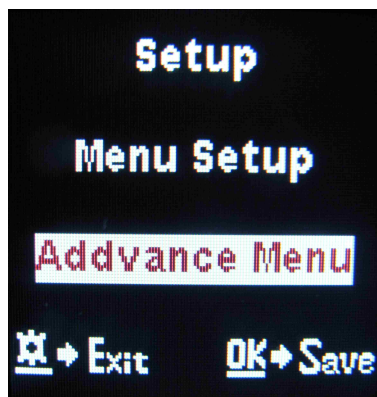
Przejdź do ekranu głównego fotopułapki. Wciśnij przycisk „OK” aby przejść do trybu podglądu zapisanych plików. Wciśnij ponownie przycisk „OK”, aby przełączyć się między

plikami.

7 Ustawienia użytkownika

Po uruchomieniu fotopułapki wciśnij przycisk „MENU”, aby dokonać zmiany ustawień. Za pomocą przycisku „W PRAWO” wybierz odpowiednie menu:

- Main Menu
- Advance Menu

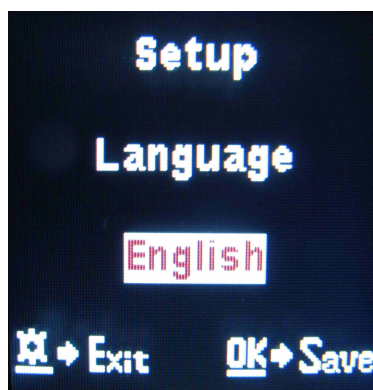


Wciśnij przycisk „OK” aby zatwierdzić wybór lub przycisk „MENU” aby wyjść bez zapisywania ustawień.

7.1 Main Menu

Dostępne opcje konfiguracji fotopułapki w zakładce „Main Menu”:

Language – wybór języka menu.



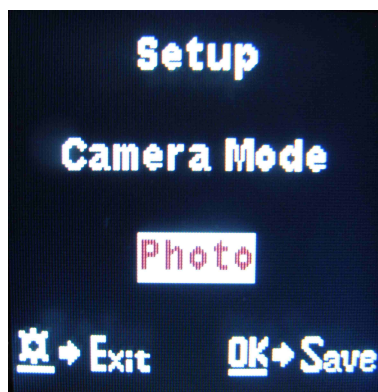
Dostępne języki:

- English
- Suomi
- Deutsch
- French
- Espanol
- Cesky
- Svenska

Dokonaj wyboru języka za pomocą przycisku „W PRAWO”. Wciśnij przycisk „OK” aby

zatwierdzić wybór lub przycisk „MENU” aby wyjść bez zapisywania ustawień.

Camera Mode – ustawienie trybu pracy fotopułapki.

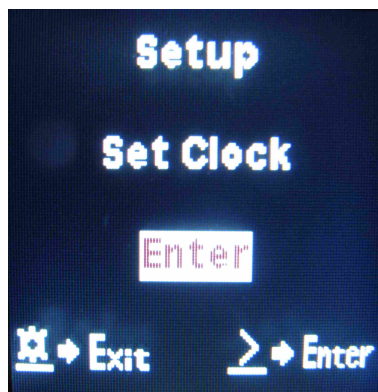


Dostępne opcje:

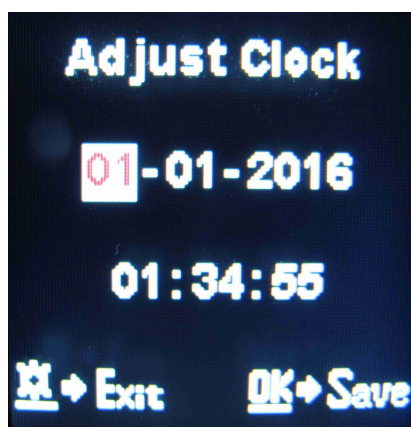
- Photo – wykonywanie zdjęć po wyzwoleniu
- Video – rejestrowanie sekwencji wideo po wyzwoleniu
- Pic+Video – wykonywanie zdjęć z jednoczesnym nagrywaniem sekwencji wideo po wyzwoleniu

Domyślnie ustawiony jest tryb „Photo”. Ustaw odpowiedni tryb pracy za pomocą przycisku „W PRAWO”. Wciśnij przycisk „OK” aby zatwierdzić wybór lub przycisk „MENU” aby wyjść bez zapisywania ustawień.

Set Clock – ustawienie daty i godziny



Wciśnij przycisk „W PRAWO” aby zmienić ustawienia daty i godziny.



Wciśnij przycisk „OK” aby zatwierdzić modyfikacje lub przycisk „MENU” aby wyjść bez zapisywania ustawień.

Photo Size – ustawienie wielkości zdjęcia w Mpx.

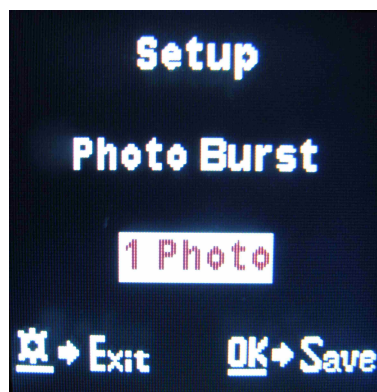


Dostępne opcje:

- 5 MP – rozdzielczość 2560x1920
- 10 MP – rozdzielczość 3264x2448
- 12 MP – rozdzielczość 4032x3024

Domyślnie ustawiona jest wartość „12 MP”. Ustaw odpowiednią wartość za pomocą przycisku „W PRAWO”. Wciśnij przycisk „OK” aby zatwierdzić wybór lub przycisk „MENU” aby wyjść bez zapisywania ustawień.

Photo Burst – ustawienie ilości zdjęć wykonywanych przez fotopułapkę po pojedynczym wyzwoleniu.

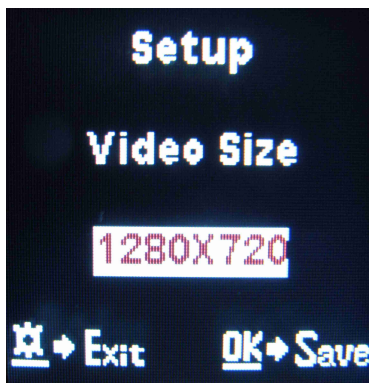


Dostępne opcje:

- 1 Photo – pojedyncze zdjęcie
- 3 Photos – seria trzech zdjęć

Domyślnie ustawiona jest wartość „1 Photo”. Ustaw odpowiednią wartość za pomocą przycisku „W PRAWO”. Wciśnij przycisk „OK” aby zatwierdzić wybór lub przycisk „MENU” aby wyjść bez zapisywania ustawień.

Video Size – ustawienie rozdzielczości nagrywanego pliku wideo (zapis 20 kl/s).



Dostępne opcje:

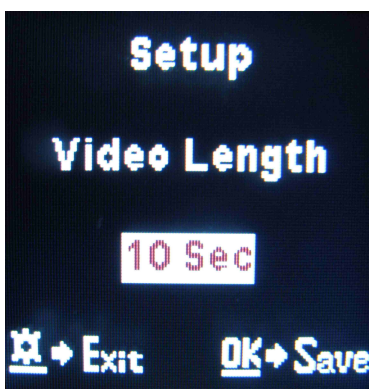
- 1280x720
- 640x480

Domyślnie ustawiona jest wartość „1280x720”. Ustaw odpowiednią wartość za pomocą przycisku „W PRAWO”. Wciśnij przycisk „OK” aby zatwierdzić wybór lub przycisk „MENU” aby wyjść bez zapisywania ustawień.

7.2 Advance Menu

Dostępne opcje konfiguracji fotopułapki w zakładce „Advance Menu”:

Video Length – ustawienie długości nagrywanej sekwencji wideo w sek.



Dostępne opcje:

- 10 Sec
- 30 Sec
- 60 Sec

Domyślnie ustawiona jest wartość „10 Sec”. Ustaw odpowiednią wartość za pomocą przycisku „W PRAWO”. Wciśnij przycisk „OK” aby zatwierdzić wybór lub przycisk „MENU” aby wyjść bez zapisywania ustawień.

Time Lapse – ustawienie trybu cyklicznego wykonywania zdjęć lub nagrywania sekwencji wideo. Po określeniu interwału, fotorułka będzie wykonywać zdjęcia lub nagrywać sekwencję wideo cyklicznie, co określony przedział czasu. Wyzwalanie fotorułka co określony przedział czasu jest niezależne od wykrycia ruchu w strefie detekcji.



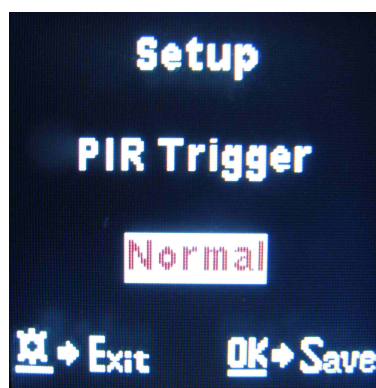
Dostępne opcje:

- Off
- 5 Min
- 30 Min
- 2 Hour
- 8 Hour

Domyślnie ustawiona jest wartość „Off”, co oznacza wyłączenie funkcji. Ustaw odpowiednią wartość za pomocą przycisku „W PRAWO”. Wciśnij przycisk „OK” aby zatwierdzić wybór lub przycisk „MENU” aby wyjść bez zapisywania ustawień.

Uwaga: Jeśli funkcja PIR Trigger jest ustawiona na „Off”, funkcja Time Lapse nie może zostać ustawiona na „Off”.

PIR Trigger – ustawienie czułości czujki PIR. Im wyższy poziom czułości, tym fotorułka łatwiej się wyzwała po wykryciu ruchu w strefie detekcji. Skutkuje to częstszym wykonywaniem zdjęć lub rejestracją sekwencji wideo.



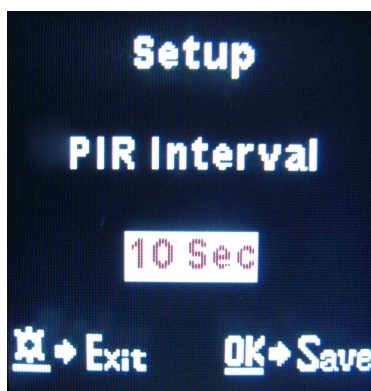
Dostępne poziomy:

- Low - niski
- Normal – normalny
- High – wysoki
- Off – czujka wyłączona

Domyślnie ustawiona jest wartość „Normal”. Ustaw odpowiedni poziom czułości za pomocą przycisku „W PRAWO”. Wciśnij przycisk „OK” aby zatwierdzić wybór lub przycisk „MENU” aby wyjść bez zapisywania ustawień.

Zaleca się stosowanie wyższego poziomu czułości wewnątrz pomieszczeń lub w środowisku w którym ilość bodźców mogących wyzwolić fotoruśkę jest mała. Niższą czułość należy stosować w środowisku, którego charakterystyka może wpływać na wyzwolenie fotoruśki, np. miejsca w których występuje ciepły strumień powietrza, dym, bliskość okien.

PIR Interval – przedział czasu liczony od aktywacji czujki PIR, w którym nie może nastąpić jej ponowne uruchomienie. Parametr pozwala ustalić interwał z jakim czujka PIR będzie wyzwaliała fotoruśkę, w przypadku gdy w jej zasięgu występuje ciągły ruch.

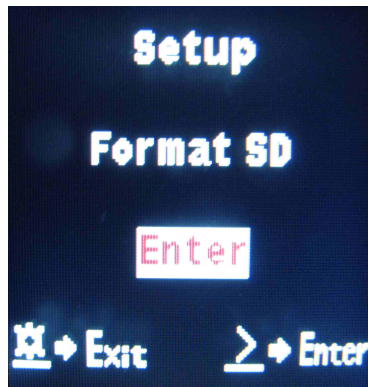


Dostępne opcje:

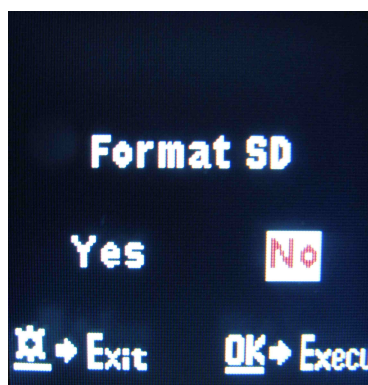
- 0 Sec
- 10 Sec
- 30 Sec
- 1 Min
- 5 Min

Domyślnie ustawiona jest wartość „10 Sec”. Ustaw odpowiednią wartość za pomocą przycisku „W PRAWO”. Wciśnij przycisk „OK” aby zatwierdzić wybór lub przycisk „MENU” aby wyjść bez zapisywania ustawień.

Format SD – formatowanie karty SD

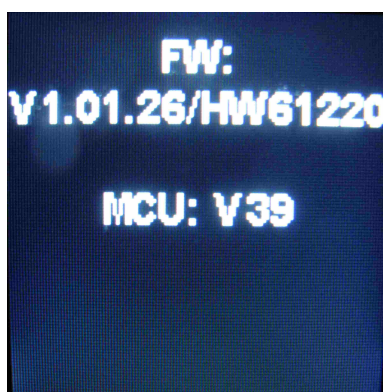


Wciśnij przycisk „W PRAWO”.

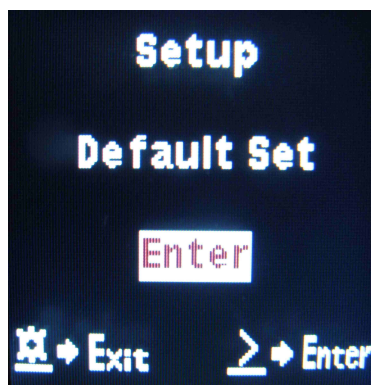


Aby wykonać formatowanie karty SD należy zatwierdzić opcję „Yes” przyciskiem „OK”

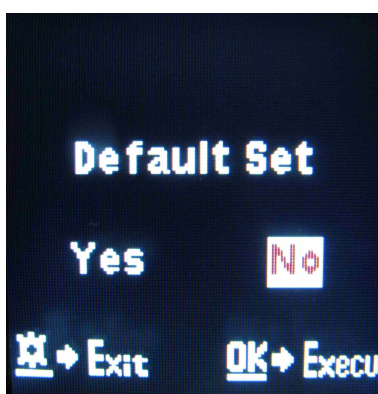
Version – informacje o wersji systemu



Default Set – przywracanie ustawień domyślnych



Wciśnij przycisk „W PRAWO”.



Aby przywrócić ustawienia domyślne należy zatwierdzić opcję „Yes” przyciskiem „OK”

8 Wyłączenie fotopułapki

Wciśnij i przytrzymaj przycisk OK w celu wyłączenia urządzenia. Po wyłączeniu, fotopułapka w niewielkim stopniu dalej obciąża baterie. W związku z powyższym zaleca się usunięcie baterii jeżeli fotopułapka nie będzie używana.